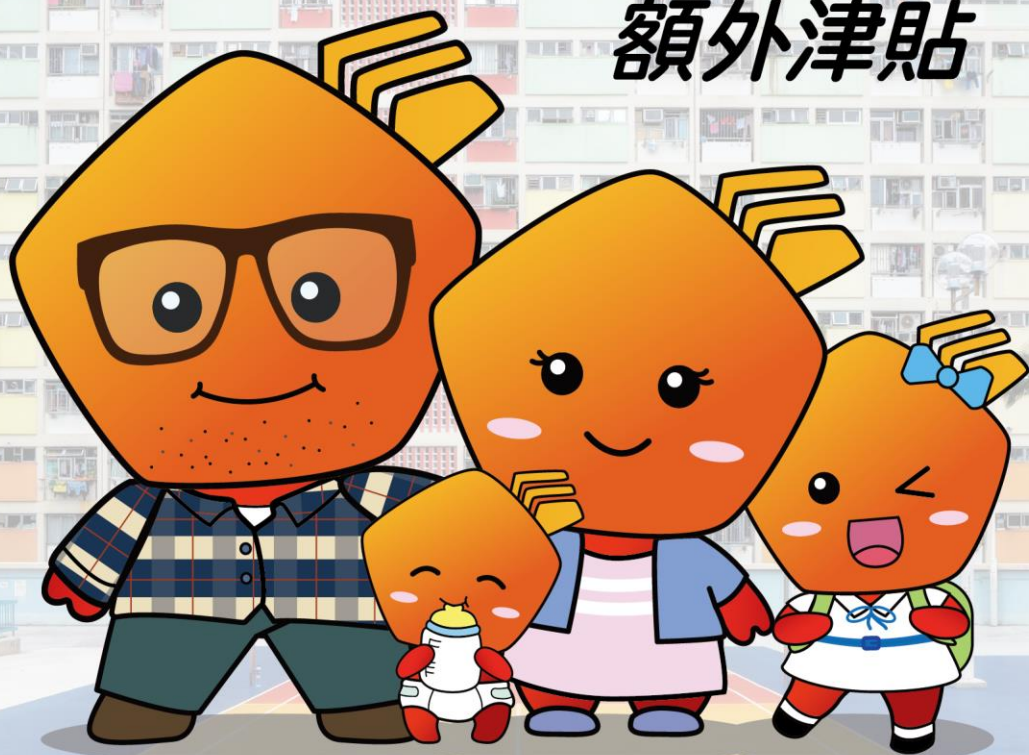


申請

在職家庭津貼

返工就有

額外津貼



網頁
wfa.gov.hk



網上申請
wfa.gov.hk/esub

廿四小時熱線
2558 3000

在職家庭及學生資助事務處
在職家庭津貼辦事處

九龍觀塘海濱道181號9樓

(2023年10月版本)

計劃主要特色

在職家庭津貼（職津）的申請以**住戶為單位**（一人住戶亦可申請）。

申請須通過**入息及資產審查**。

住戶須達到**工時要求**（非單親住戶每月不少於144小時，單親住戶¹每月不少於36小時）。

所有住戶成員的工時合併計算，申請人及其住戶成員在同一月份可申報多於一份工作的工時²。

每名合資格兒童（即15歲以下，或介乎15至21歲並正接受全日制非專上教育），可獲發**兒童津貼**。

每**六個月**申請一次。

津貼額逐曆月計算，視乎該月住戶入息及總工時而定。

申領職津的月份不能同時領取綜合社會保障援助（綜援）。

¹ 單親住戶指在職單親父母（包括監護人）申請人與最少一名15歲以下子女同住的住戶。

² 如果申報的總工時已經達到最高級別，申請住戶可以選擇不申報其他工作的工時，但仍須申報來自不同工作的所有收入作入息審查。



申請資格

工時要求

視乎住戶總工時，合資格住戶可獲發基本津貼、中額津貼或高額津貼。

津貼種類	每月工時要求
基本津貼	非單親住戶：144至168小時以下 單親住戶：36至54小時以下
中額津貼	非單親住戶：168至192小時以下 單親住戶：54至72小時以下
高額津貼	非單親住戶：192小時或以上 單親住戶：72小時或以上

住戶資產限額

住戶總資產不得超過資產限額，該限額視乎住戶人數而定。

住戶人數	資產上限	資產上限
	(申領月份由2022年4月至2023年3月)	(申領月份由2023年4月至2024年3月)
1人	\$273,000	\$278,000
2人	\$369,000	\$376,000
3人	\$481,000	\$490,000
4人	\$562,000	\$573,000
5人	\$624,000	\$636,000
6人	\$675,000	\$688,000

6人以上住戶的資產限額可瀏覽wfa.gov.hk。

申請資格 (續)

住戶入息限額

住戶總入息不得超過入息限額，該限額視乎住戶人數而定。

視乎住戶入息，津貼會以全額、3/4額或半額發放。

住戶人數	住戶每月入息上限 (申領月份由2022年4月至2023年3月)		
	全額津貼	3/4額津貼	半額津貼
1人	\$10,100	\$12,100	\$14,100
2人	\$14,700	\$17,600	\$20,500
3人	\$17,900	\$21,500	\$25,100
4人	\$22,400	\$26,900	\$31,400
5人	\$23,200	\$27,800	\$32,500
6人	\$24,300	\$29,100	\$34,000

住戶人數	住戶每月入息上限 (申領月份由2023年4月至2024年3月)		
	全額津貼	3/4額津貼	半額津貼
1人	\$10,600	\$12,700	\$14,800
2人	\$15,000	\$18,000	\$21,000
3人	\$18,600	\$22,300	\$26,000
4人	\$23,200	\$27,800	\$32,500
5人	\$23,500	\$28,200	\$32,900
6人	\$24,900	\$29,800	\$34,800

6人以上住戶的入息限額可瀏覽wfa.gov.hk。

津貼金額

	全額津貼	3/4額津貼	半額津貼
每月每個住戶的津貼			
基本津貼	\$1,000	\$750	\$500
中額津貼	\$1,200	\$900	\$600
高額津貼	\$1,400	\$1,050	\$700
每月每名合資格兒童的津貼			
兒童津貼	\$1,400	\$1,050	\$700

例子

住戶甲

共四人，包括兩名合資格兒童

每月總工時：192 小時 每月總入息：\$21,000

該住戶每6個月的津貼總額：

$[\$1,400 (\text{每個住戶}) + \$1,400 (\text{每名兒童}) \times 2] \times 6 = \$25,200$

住戶乙

一人

每月總工時：180 小時 每月總入息：\$13,000

該住戶每6個月的津貼總額：

$\$600 (\text{每個住戶}) \times 6 = \$3,600$

住戶丙(單親住戶)

共四人，包括三名合資格兒童

住戶總工時：80 小時 每月總入息：\$20,000

該住戶每6個月的津貼總額：

$[\$1,400 (\text{每個住戶}) + \$1,400 (\text{每名兒童}) \times 3] \times 6 = \$33,600$



申請人可使用 wfa.gov.hk 上的職津計劃計算機，就申請資格及津貼金額作初步評估。

申請要點



工時包括申請人及其他在職住戶成員（受僱或自僱）的有薪工時（包括有薪假日和缺勤）。



入息包括香港和香港以外的入息，例如工資（扣除強制性公積金計劃的僱員強制性供款）、提供服務的報酬、業務盈利、租金收入、收取的贍養費、每月退休金、非同住親友給予的資助等。



資產包括在香港和香港以外的資產，例如土地、房產（自住物業除外）、車輛／船隻、的士／公共小型巴士牌照、投資、股份／經營業務、銀行存款／現金、保險計劃的現金價值、股票、投注戶口結餘、非自住物業、車位、借出而未收回的款項、金條、金幣等。



住戶一般意指居於同一處所（位於香港），並有緊密經濟聯繫的人士組成的單位。住戶成員需為香港居民。一般來說，不論夫婦是否居於同一處所，於在職家庭津貼計劃下他們會被視為同一住戶的成員。

每個申請的申領期為遞交申請前剛過去的六個曆月。合資格住戶須就每六個曆月的申領期提出申請。

申領期不可重疊。

申請方法

網上申請

wfa.gov.hk/esub



- 節省郵費及影印費
- 遞交證明文件更便捷
- 你可隨時隨地查詢申請進度及更新你的資料



郵寄

觀塘郵政局郵箱62600號

(在職家庭及學生資助事務處
在職家庭津貼辦事處)



使用設於以下地方的投遞箱

- 在職家庭及學生資助事務處轄下的在職家庭津貼辦事處
- 在職家庭及學生資助事務處轄下的學生資助處
- 勞工處各就業中心
- 社會福利署各分區福利辦事處



申請文件可從以下途徑/地點下載或索取：

- 職津網頁 (<https://www.wfsfaa.gov.hk/tc/wfao/wfas/forms.php>)
- 在職家庭及學生資助事務處轄下的在職家庭津貼辦事處
- 在職家庭及學生資助事務處轄下的學生資助處
- 勞工處各就業中心及各行業性招聘中心
- 社會福利署各分區福利辦事處、社會保障辦事處及綜合家庭服務中心
- 民政事務總署各區民政諮詢中心

申請通知

在職家庭津貼辦事處收到申請後，會於十天內以流動電話短訊或郵寄方式向申請人發出確認收到申請通知。

在完成處理申請後，申請人會收到書面的申請結果通知。

證明文件例子



工時

- 僱傭合約
- 出勤記錄
- 僱主提供的工時證明書



住戶入息

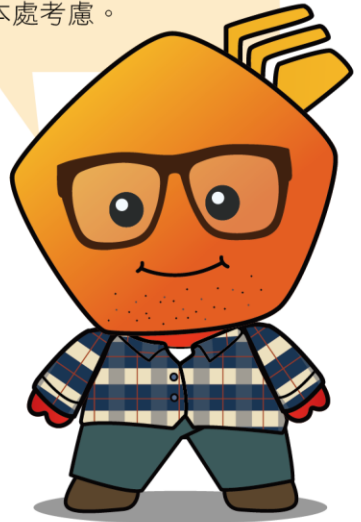
- 糧單
- 薪金收據
- 僱傭合約
- 銀行月結單或存摺
- 僱主提供的入息證明書



住戶資產

- 銀行月結單或存摺
- 保險計劃結單
- 投資結單
- 車輛或船隻登記文件

如從事散工或提供服務的自僱人士因實際困難未能提供工時或入息等證明文件，可填寫職津網頁內提供的聲明書 (WFA007A) 供本處考慮。



兒童津貼

- 出生證明書
- 領養證明文件 (領養子女適用)
- 修讀證明文件 (介乎15至21歲並正接受全日制非專上教育青年適用)



單親父母身分

- 由入境事務處發出的無結婚紀錄證明書
- 離婚或分居證明文件
- 結婚證明書及配偶的死亡證書